

CENTRO DE RECURSOS PARA EL AUTOEMPLEO



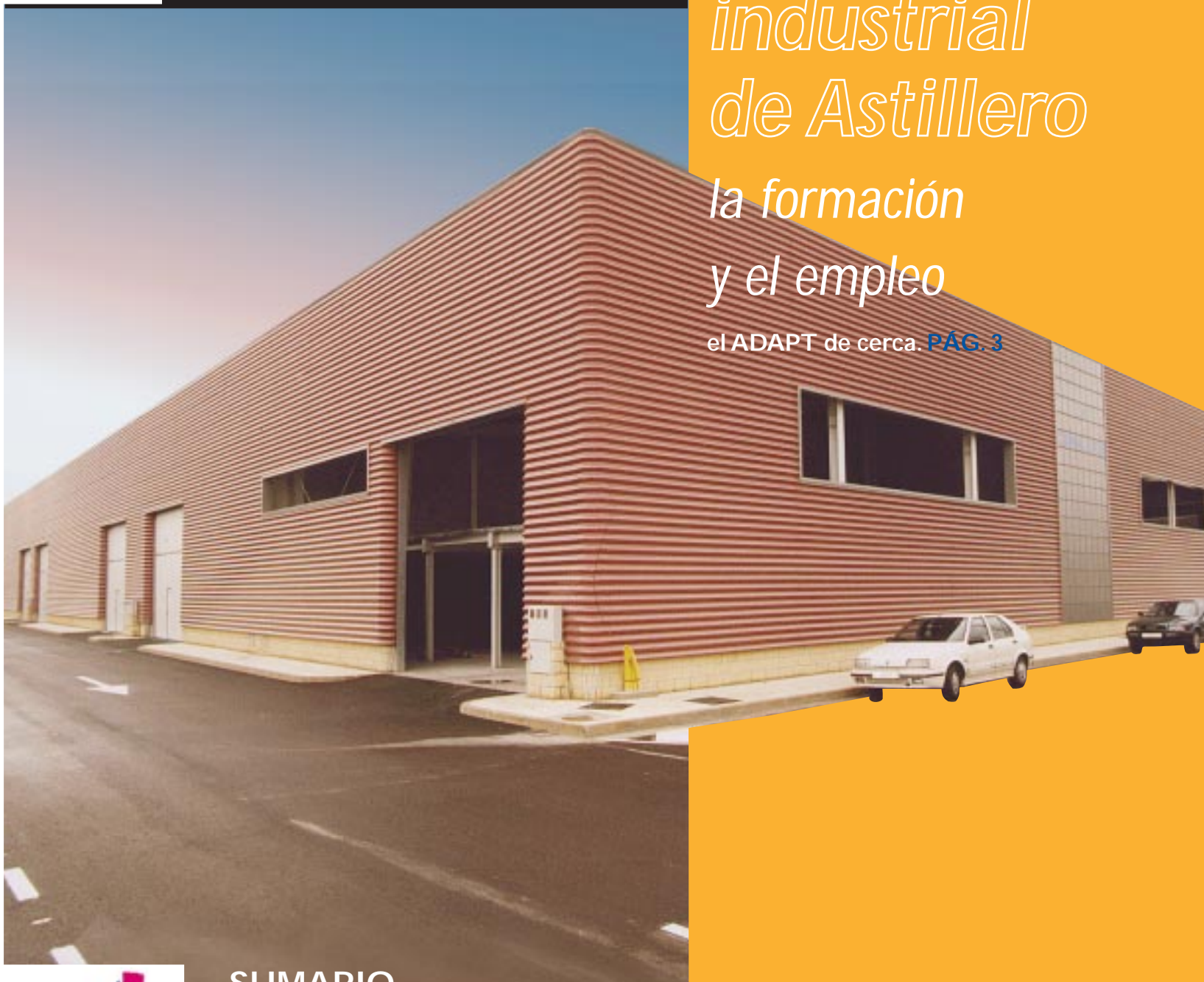
3

Boletín Informativo
DICIEMBRE '99

El tejido industrial de Astillero

la formación
y el empleo

el ADAPT de cerca. **PÁG. 3**



SUMARIO

PÁG.

2

editorial
Ignacio Diego
Alcalde de Astillero

PÁG.

6

cinco minutos con...
José Luis López Tarazona
Director General de Trabajo
del Gobierno de Cantabria

PÁG.

7

en dos palabras

Editorial



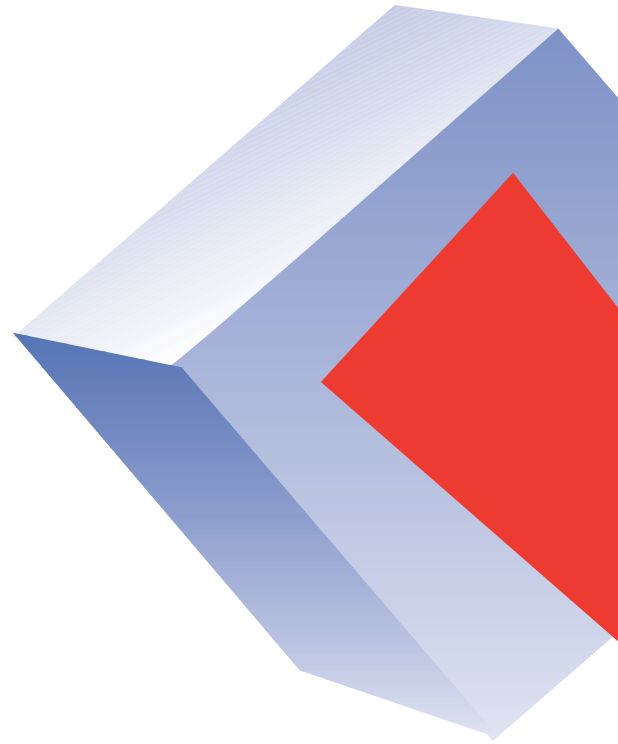
IGNACIO DIEGO
Alcalde de Astillero

Salga a la luz el tercer boletín **ADAPT**. Me es grato ver que nuestros proyectos continúan, y además dando resultados tangibles con productos elaborados. Con cierto orgullo, me complace el seguir presentando algo, que en su día, ya hace un año, empezó como el reto de un proyecto ambicioso *“Centro de Recursos para el Autoempleo y la Creación de Spin-Off”* y que ahora con esta publicación va afianzando la vocación de foro de debate y de difusión de todos aquellos aspectos relacionados con la promoción empresarial, el empleo, la formación y el conocimiento, con la que fue editado el primer boletín.

Se van obteniendo resultados y las acciones llevadas a cabo están teniendo una gran acogida, tanto por parte del empresariado, como por los agentes sociales y usuarios.

Por ello, en este boletín reflejamos algunos de estos resultados, tanto de esta iniciativa como de otras que está llevando a cabo nuestro Ayuntamiento. Y agradezco también la participación que ha tenido en la edición del mismo, el señor Director General de Trabajo del Gobierno de Cantabria, D. José Luis López Tarazona.

Y en definitiva, seguimos apostando por los retos planteados, apostando por una juventud innovadora y con muchas ganas de salir a delante, y a pesar de los riesgos, incertidumbres y dificultades encontradas, esperamos que éstos no sean un obstáculo para que continuemos con nuestros proyectos ●



El tejido industrial de Astillero: la formación y el empleo

Vivimos en una época de cambios continuos e incertidumbre, la competitividad está impuesta en casi todos los aspectos de la vida actual y más aún en el sistema económico en el que se desenvuelve la empresa hoy en día; el principio "renovarse o morir" prima en la actividad empresarial, y sobre todo en la actualidad ya que nos encontramos en un entorno más abierto y genérico, donde se lucha por entrar o mantenerse en el mercado.



Por ello, aspectos como la formación, en todas sus vertientes, y las estrategias de cooperación y alianza, son tan importantes para consolidarse en un mercado tan competitivo y exigente.

3

En este marco y como apoyo para el diseño y planificación de estas actividades, se ha realizado un diagnóstico de la situación empresarial en la Bahía de Santander y más concretamente en el municipio de Astillero, singularizando el estudio de las potencialidades del conjunto empresarial para generar spin-off.



La zona objeto de estudio es la comprendida por los municipios que integran el Arco de la Bahía, que, desde una perspectiva industrial, engloba los siguientes ayuntamientos:

- Astillero
- Camargo
- Santander
- Marina de Cudeyo
- Medio Cudeyo
- Piélagos
- Villaescusa

Este análisis lo realizamos a partir de las bases estadísticas y de los estudios ya existentes, así como de

una muestra de empresas localizadas en estos municipios, haciendo énfasis en las ubicadas dentro del municipio de Astillero. Este estudio se realizó entre los meses de mayo y octubre de 1998, el número de preguntas realizadas a los empresarios fue de 65, muchas de ellas divididas en varios bloques. El número de empresarios entrevistados fue de 76.

El último paso de nuestro trabajo consiste en identificar y destacar cuáles pueden ser las nuevas fórmulas empresariales que se podrían establecer en nuestra zona, y en particular preguntarnos por las posibilidades de emergencia de spin-off.

En definitiva, nuestra intención es ofrecer un instrumento de información y conocimiento a los emprendedores locales para aumentar la competitividad de las PYMES y crear empleo a través de nuevas oportunidades detectadas en el ámbito local y más concretamente mediante el desarrollo y puesta en marcha de spin-off. Desde la Agencia de Desarrollo de Astillero se pretende crear una cultura cooperativa y fomentar las contrataciones y alianzas empresariales que creen empleo estable en la zona.

Por lo que respecta al estudio podemos destacar:

EMPRESAS ANALIZADAS

Hemos analizado empresas de los sectores industrial, construcción y servicios, aunque hemos preferido realizar una clasificación más específica.

El GRÁFICO 1 muestra los sectores a los cuáles se dirigió la encuesta.

También se han diferenciado las empresas en 6 grupos en función del número de trabajadores:

En el GRÁFICO 2 podemos apreciarla distribución de las empresas por volumen de trabajadores en nuestro ámbito de estudios:

- Metal
- Alimentación
- Químicas
- Otras industrias manufactureras
- Construcción
- Servicios financieros
- Transporte
- Hostelería
- Otros servicios a la venta
- Comerciales
- Educación
- Sanidad

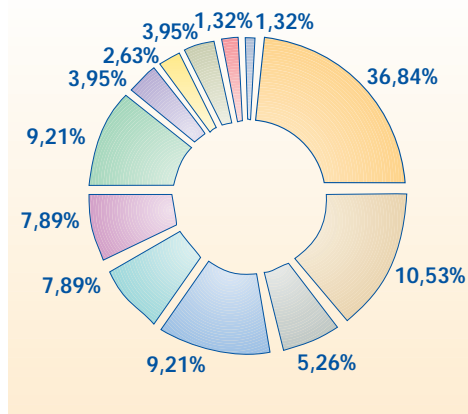


GRÁFICO 1

EMPRESAS ANALIZADAS

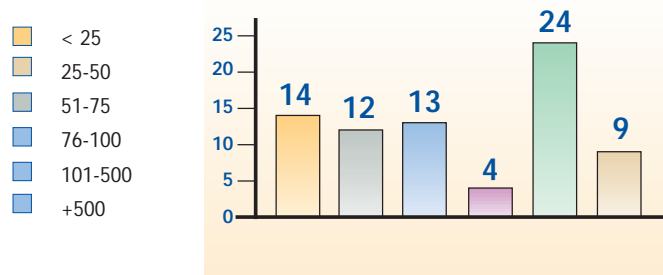


GRÁFICO 2

DISTRIBUCIÓN DE LAS EMPRESAS POR NÚMERO DE TRABAJADORES

RECURSOS HUMANOS

En cuanto a los recursos humanos (formación y empleo), podemos añadir:

- En los próximos 3 años los empresarios creen que va a haber un incremento de la mano de obra, principalmente en las empresas de menos de 25 trabajadores.
- En las actividades metálicas (que son las más representativas del entorno empresarial de Astillero) se prevé un incremento en la mano de obra para los próximos años, pero ahora y en el futuro inmediato se presentan dificultades a la hora de cubrir vacantes, ya que existe una insuficiencia considerable de profesionales de oficios relacionados con esta actividad.
- Hemos recogido de los empresarios que es más difícil encontrar un buen profesional de oficios tales como: calderero, soldador, tornero, fresador, etc., que un ingeniero o un licenciado.
- Los empresarios añoran a las Escuelas de Formación Profesional en las cuáles se formaban profesionales con capacitación suficiente, ya que actualmente la formación que se imparte, según ellos, es insuficiente. Se está sustituyendo la formación reglada por una para desempleados mediante cursos de 300-400 horas, lo que incrementa el coste y tiempo de formación en la empresa. Asimismo, estos empresarios afirman que se destinan, con frecuencia, recursos públicos para la formación en especialidades poco o nada demandadas por el mercado de trabajo.
- La lógica parece indicar que va a seguir produciéndose un proceso que encontramos documentado actualmente: en primer lugar, la empresa pequeña contrata a jóvenes y dedica a su formación muchos recursos. Una vez finalizada esa fase de aprendizaje que suele durar varios años, el joven ha adquirido una experiencia que le convierte en un recurso rentable para la empresa que le contrató. Posteriormente llega la gran empresa que detecta carencias en la formación de los potenciales nuevos trabajadores y tiene previsto un incremento en su personal. Ésta, acude a las empresas de menor tamaño, ofreciendo mejores condiciones económicas a los



// Los empresarios consideran la formación como un elemento diferenciador. //

trabajadores, y beneficiándose de una cualificación en la que no ha invertido ni tiempo ni recursos económicos.

5

■ Dado que los empresarios prevén un incremento en los próximos años de la mano de obra y además consideran insuficiente la formación ocupacional que tienen los jóvenes, se deduce que, o bien van a tener que formar a esos nuevos trabajadores que contraten, o bien van a contratar a trabajadores con experiencia. De esto se deduce que los jóvenes sin experiencia van a seguir encontrando problemas para su incorporación al mundo laboral.

- La cualificación parece ser una condición necesaria pero no suficiente ya que según nos manifiestan los empresarios, haber realizado prácticas y/o tener experiencia, tener capacidad de trabajo en grupo, tener una cualificación adecuada al puesto o tener una cualificación mínima, apenas son considerados por ellos a la hora de contratar a alguien.
- Ésto nos lleva a pensar que la titulación y la cualificación son requisitos que sirven como criterio indispensable de acceso al primer proceso de selección, siendo otros aspectos diferenciadores cualitativos, como la responsabilidad, la motivación en el trabajo, etc. lo que realmente valoran los empresarios a la hora de decidirse por uno u otro candidato.
- En términos generales, se considera a la formación como un elemento diferenciador y que para estar al día empresarial hay que formarse ya que el capital humano es un recurso estratégico fundamental ●

cinco minutos con...

JOSÉ LUIS LÓPEZ TARAZONA Director General de Trabajo del Gobierno de Cantabria

Pregunta: Desde su punto de vista, ¿cómo percibe la situación del empleo en Cantabria en la actualidad?

Respuesta: La evolución del mercado de trabajo, está siendo positiva en los últimos años. Así en abril de 1995 teníamos 31.184 parados, y en abril de 1999, hemos pasado a 21.489, lo que nos ha situado en una tasa de paro inferior a la media nacional. Por tanto, la situación del empleo en la actualidad muestra una tendencia favorable, que también se confirma con los datos de afiliaciones de la Seguridad Social: 166.673 altas.

El contexto de estabilidad y crecimiento económico, junto con el desarrollo de estrategias a favor del empleo, a nivel Europeo, Nacional, y Autonómico, son elementos fundamentales en esta consolidación de la tendencia positiva de la empleabilidad que venimos observando en el mercado de trabajo. En este punto, resalto el Pacto de Concertación Social, entre el Gobierno de Cantabria y los Agentes Sociales, por la cooperación, que supone en la consecución de la tendencia positiva en el empleo.

De todos modos, todavía tenemos que trabajar mucho para conseguir un nivel de empleabilidad como el medio de la Unión Europea. Lo alentador actualmente, es que la línea que estamos siguiendo está dando resultados positivos.

P: La Administración es básica a la hora de fomentar la creación de nuevos puestos de trabajo y/o la mejora del estado de precariedad de algunos tipos de contratos. ¿Qué medidas se van impulsando para que haya un cambio de actitud entre el empresariado cántabro? (desempleo femenino, empleo de discapacitados, reinserción de parados mayores de 45 años).

R: Las medidas tomadas desde la Administración han sido variadas. Así, desde las reformas normativas promovidas desde el Gobierno Central (creación de Talleres de Empleo, incentivos de la transformación de contratos temporales en indefinidos; o de la contratación indefinida inicial de colectivos de desempleados con especial dificultad. La exención de cuotas empresariales por contratos de sustitución en permisos

por maternidad. La determinación, a efectos de bonificaciones, de profesiones u oficios en los que la mujer está subrepresentada, etc.), hasta la intensificación en políticas activas de empleo, sobre las tradicionales pasivas; al desarrollo de acciones de inserción previstas en el Plan Nacional para el Empleo, tanto de tipo formativo, como de empleo, orientación y promoción.

En Cantabria hay que destacar que las transferencias en materia de gestión de políticas activas de empleo han sido recientes. Pero desde que se asumieron, se han convocado ayudas que priman la contratación de calidad, indefinida y en los colectivos con mayores dificultades de inserción. Además a fin de impulsar el espíritu emprendedor, y el fomento de nuevos ámbitos generadores de empleo, se vienen convocando ayudas en el ámbito de los "Nuevos Yacimientos de Empleo".

Evidentemente, todo este abanico de acciones, así como el diálogo con los Agentes Sociales, han facilitado la actitud del empresario hacia el incremento de la empleabilidad, tanto en su vertiente de contratación, como en la del autoempleo; porque no olvidemos que una salida importante para el desempleado es el autoempleo.

P: ¿Cuál ha sido la respuesta del empresariado de nuestra región a las medidas tomadas?

R: Creo que está contestada en la respuesta anterior. Añadir que las convocatorias de ayudas y subvenciones han sido un éxito, en cuanto se ha cubierto todas las expectativas previstas con las convocatorias.

P: Con respecto a la creación de nuevas empresas y fomento del autoempleo, desde su punto de vista ¿responde el ciudadano cántabro al perfil de nuevo emprendedor? ¿Se les ha fomentado de alguna manera?

R: Por supuesto, y para incentivar y fomentar ese perfil de emprendedor, se vienen convocando Ayudas al Autoempleo, y en el ámbito de los Nuevos Yacimientos de Empleo. Y no sólo con ayudas tipo de renta de subsistencia, subvención financiera, o costes de cotización en el Régimen de Autónomos de la Seguridad Social, que se está mostrando como un tipo de ayuda muy solicitada. Y como estamos convencidos de que el autoempleo y la iniciativa empresarial, es una medida importantísima para la mejora de la empleabilidad y a la vez para afianzar la economía regional, seguimos estudiando nuevas acciones que faciliten esas iniciativas emprendedoras. Por ejemplo, tratando de implicar más a los Ayuntamientos, para que realicen estudios de ámbito local generadores de empleo, consideren a los emprendedores subvencionados a nivel impositivo, etc...

P: Los avances en las tecnologías y los medios de comunicación empujan a desa-

rollar nuevas fórmulas de cooperación y colaboración entre las distintas organizaciones. ¿Cuál cree que será la trascendencia de la "Red emple@cantabria" entre las distintas organizaciones de nuestra región?

R: Consideramos que la "Red emple@cantabria" constituirá un instrumento de gran valor para todas las organizaciones que, como la nuestra, tienen entre sus fines el desarrollo económico, del empleo y la formación. En este sentido contar con un instrumento que sisteticé y sistematice toda la información actualmente existente, pero dispersa, en cada organización o entidad, va a suponer un importante paso en el acceso a la información; y consecuente mejora en la gestión, para cada entidad y participante en la red.

P: No cabe duda que la formación es otro pilar importante en el desarrollo de una región, desde la Dirección General de Trabajo se está teniendo en cuenta esta característica desde distintas acciones...

R: En materia de formación, la Dirección General de Trabajo tiene como competencia principal la formación ocupacional dirigida a desempleados. En este sentido, desde su creación, la Dirección General de Trabajo gestiona el Programa Operativo, para Cantabria, del Fondo Social Europeo. En dicho programa, la formación ocupacional para desempleados, junto con las ayudas al empleo, es el eje de actuación más importante. Dicha formación se considera complementaria a las actuaciones del Plan Nacional de Formación e Inserción Profesional (Plan FIP), que es el Programa de actuación a nivel nacional que gestiona el INEM. Desde enero de 1999, la Dirección General de Trabajo asumió las competencias de citado plan.

Para este año, se han programado 263 cursos de formación ocupacional para desempleados del Plan FIP, y 83 cursos del Programa Operativo del Fondo Social Europeo.

P: Por último, ¿cuál cree que será la tendencia del empleo en la provincia y las condiciones de trabajo de los cántabros en los próximos años? En definitiva, ¿cómo ve a Cantabria en general a medio y largo plazo?

R: Trabajamos para conseguir como objetivos prioritarios que Cantabria tenga un mercado de trabajo, en el que la contratación sea de calidad, y un nivel de empleabilidad como el europeo. Si lo conseguimos a corto plazo, mejor que a medio o largo plazo. Por el momento nos esforzamos en gestionar lo mejor posible el presente, para seguir consolidando la reducción del desempleo, pues sólo así podemos conseguir nuestro objetivo más adelante. Que no dudo conseguiremos si seguimos haciendo, todos, del desempleo, nuestro prioritario problema a resolver en la sociedad en que convivimos ●

6

Las NAVES NIDO y el CENTRO DE EMPRESAS

Ya se ha cumplido la primera fase de construcción del centro de empresas del polígono industrial de Guarnizo. El día 13 de octubre tuvo lugar la entrega de las naves nido a los empresarios que iniciarán en breve sus actividades en las nuevas instalaciones del Polígono de Guarnizo. En estos momentos se está procediendo a la división de los locales y a la realización de pequeñas obras en la nave destinada a vivero de empresas; que permitirán que en los próximos meses, se instalen en él los nuevos proyectos empresariales para los que fue concebido. Recordar que el centro, ubicado en la actuación de naves nido de "la Canaluca", supone una superficie de 600 m2 que comprenden espacios comunes (aula, oficina de servicios informáticos, sala de reuniones) y espacios individuales para cada proyecto empresarial ●



jornadas de SARELAN

jornadas de SARELAN

Los días 28 y 29 de octubre pasados tuvieron lugar en la Sala Bretón de nuestro municipio, unas jornadas sobre "Desarrollo Local y Pyme". Éstas se encuentran entre las actividades del proyecto "Sarelan", enmarcado en el art. 6 del Fondo Social Europeo de acciones innovadoras en el ámbito de los nuevos yacimientos de empleo, del que la Agencia de Desarrollo Local de Astillero es socio.

Junto con Documenta, Instituto Europeo de Estudios para la Formación y el Desarrollo, forman los socios cántabros del partenariado que se completa con los promotores del proyecto, ADEBISA, La Agencia de Desarrollo del Bidasoa (Irún), MIREC (Bélgica) y TYNESIDE TEC (Reino Unido).

El objetivo de dicho proyecto es la búsqueda de nuevas posibilidades de empleo y creación de empresas en cada uno de los territorios así como el intercambio de estas experiencias y del saber hacer de cada uno de los socios.

Los dos socios cántabros se esfuerzan por detectar y apoyar la creación y desarrollo de spin-off industriales en El Astillero y su entorno próximo, temática muy ligada al proyecto ADAPT.

En las jornadas se relataron políticas de apoyo a la PYME desde diversos ámbitos (europeo, nacional y regional), así como experiencias innovadoras puestas en marcha en otros lugares (Vitoria-Gasteiz, La Rioja) y se buscaba la difusión de instrumentos de apoyo y de prácticas innovadoras, con resultados probados, para el aumento y consolidación de tejido empresarial en un territorio ●

foro de EMPRESARIOS

El día 13 de mayo pasado concluyeron las sesiones del Foro de Empresarios, que se habían venido celebrando desde el mes de marzo en el Hotel Los Ángeles. Bajo la forma de unas sesiones temáticas, dirigidas por Rogelio Olavarri Fernández (Catedrático de Organización de Empresas de la Universidad de Cantabria), a lo largo de tres meses y de forma bimensual se invitó a los empresarios de la zona y a los nuevos emprendedores a acudir a un foro de debate en torno a unos temas de interés para el ámbito empresarial. El Plan Tecnológico, la globalización y la flexibilidad, la gestión ambiental o la calidad fueron algunos de los temas abordados en el Foro de Empresarios, por expertos provenientes tanto del mundo de la universidad como del empresarial.

En un ambiente distendido y seguido por un vino español, se promovió la información y formación en torno a estos temas claves y de actualidad, seguido por el debate así como el establecimiento de relaciones y contactos entre los asistentes con la idea de facilitar el nacimiento de una dinámica y mentalidad de colaboración entre el empresariado local, tema eje de nuestro proyecto. Debido al éxito de asistencia y la positiva evaluación del foro por parte de los asistentes, estamos valorando la posibilidad de continuar con estas sesiones en el segundo semestre de 1999 ●

7

el ADAPT sigue en marcha

Después del verano, los técnicos de la Agencia de Desarrollo Local de Astillero y Documenta están definiendo las acciones que se llevarán a cabo en los próximos meses.

■ **Cursos de formación en gestión empresarial:** para los promotores de nuevas empresas, que supondrán una respuesta a una de las demandas más frecuentes a la hora de poner en marcha una nueva iniciativa empresarial.

■ **Curso de formación de formadores:** "Técnicas de orientación profesional en el aula". Este curso, dirigido a profesionales de la formación, tanto reglada, como ocupacional, proviene directamente de las conclusiones del estudio de ocupabilidad, llevado a cabo en este proyecto. Tiene como principal objetivo lograr una mayor conexión entre la escuela y la empresa. "Gestión de Proyectos Europeos" dirigido a técnicos municipales, con el objetivo de darles una

serie de herramientas y técnicas para la gestión de proyectos de la Unión Europea.

■ **Plan Estratégico de Desarrollo Económico Local de Astillero:** un ambicioso proyecto, que tras un diagnóstico de las fortalezas y oportunidades del municipio, marcará las líneas de desarrollo de cara a los próximos años.

■ **Becas para nuevos emprendedores y vivero de empresas:** muy pronto se harán efectivas las becas concedidas a los spin-off académicos, así como la entrega de los locales en el vivero de empresas situado en "la Canaluca".

Estas son algunas de las acciones que constituirán el núcleo del ADAPT durante este semestre, y que junto con las ya puestas en marcha, tratarán de desarrollar el municipio, promoviendo la creación de empleo ●

CENTRO DE RECURSOS PARA EL AUTOEMPLEO



AYUNTAMIENTO
DE
ASTILLERO

FSE-FEDER



ADAPT



GOBIERNO
de
CANTABRIA

Consejería de Industria, Turismo,
Trabajo y Comunicaciones



documenta

INSTITUTO EUROPEO
DE ESTUDIOS PARA LA
FORMACIÓN Y EL DESARROLLO

Entidades colaboradoras en el proyecto ADAPT

Unión Europea, Consejería de Industria del Gobierno de Cantabria,
Ayuntamiento de Astillero, Dirección General de Educación y Ciencia,
Cámara de Comercio, Industria y Navegación de Cantabria,
Dirección Provincial del Inem, Universidad de Cantabria,
Agencia de Desarrollo de Zumárraga (Guipúzcoa) y Asociación Smile de Italia.

Entidad gestora

Documenta (Instituto Europeo de Estudios para la Formación y el Desarrollo).

